



## DesignCAD 3D Max 23.0 Versieopmerkingen en nieuwe functies juli 2013

Dank u voor de aanschaf van, of het upgraden naar DesignCAD 3D Max Versie 23.0.  
Deze uitgave van DesignCAD biedt de volgende nieuwe functies, verbeteringen en correcties:

### NIEUWE FUNCTIES

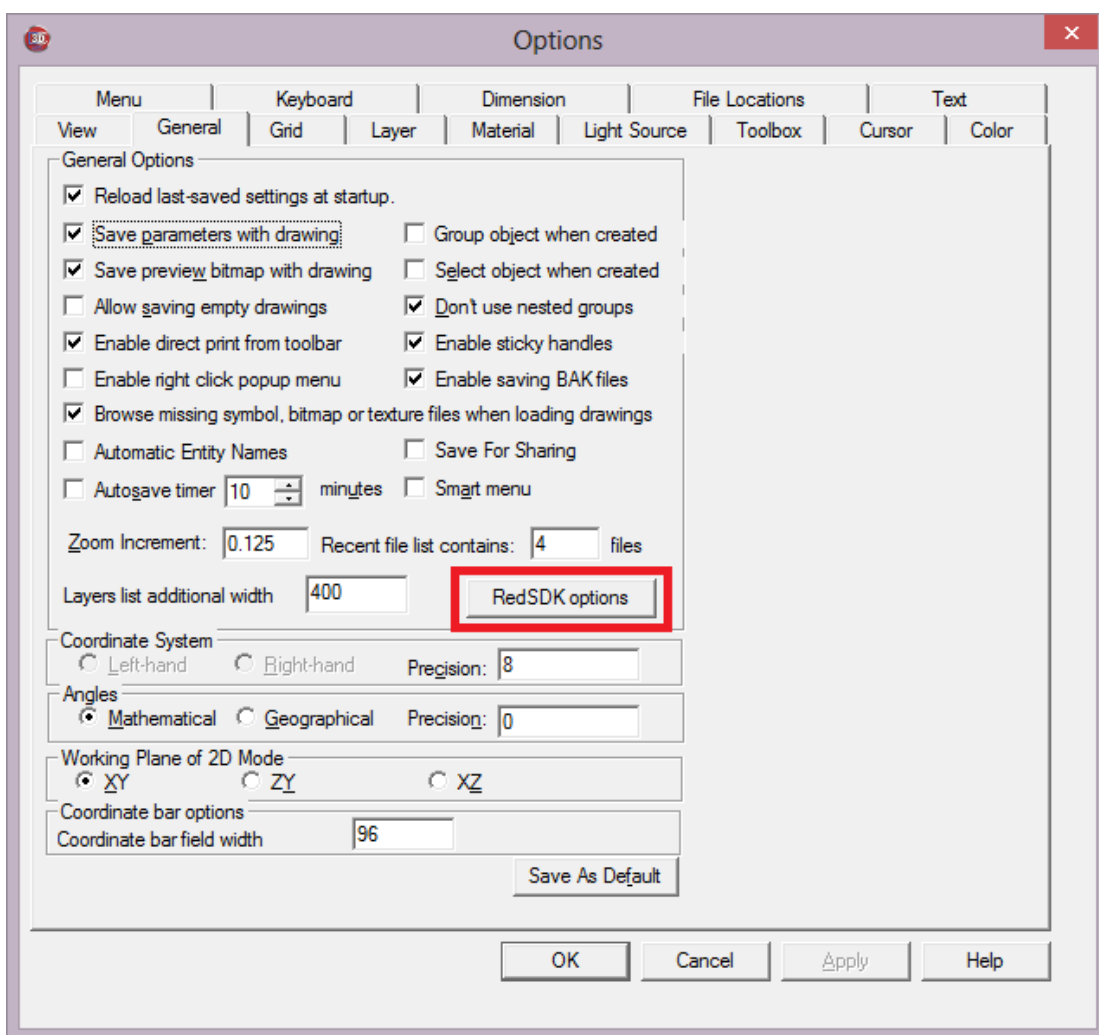
RedSDK Mode - DesignCAD 3D Max 23 is de eerste versie van DesignCAD dat RedSDK technologie integreert om de kracht van de moderne grafische kaarten op te drijven. Met RedSDK modus ingeschakeld zal DesignCAD in staat zijn om een aantal beeldscherm gerelateerde taken uit te geven aan uw grafische kaart en mogelijk veel weergave-operaties te versnellen.

Merk op dat RedSDK Mode voor DesignCAD nog in volle ontwikkeling is en NIET mag gebruikt worden voor productiewerk.

We tonen deze functie in versie 23, om u een idee te geven hoe het zal werken en om een breder scala aan achtergrond informatie te krijgen over onvolkomenheden en problemen.

Momenteel ondersteunt RedSDK bijna alle 2D-operaties en draadmodel 3D-operaties. Rendering en verborgen lijnen-weg worden nog niet ondersteund. U kunt steeds rendering en verborgen lijnen verwijderen in RedSDK modus, maar deze worden nog niet gebruikt in de RedSDK algoritmen. Laat ons weten wat u ervan denkt.

RedSDK modus kan worden ingeschakeld of uitgeschakeld via de "RedSDK Options" knop in het tabblad Algemene Opties:

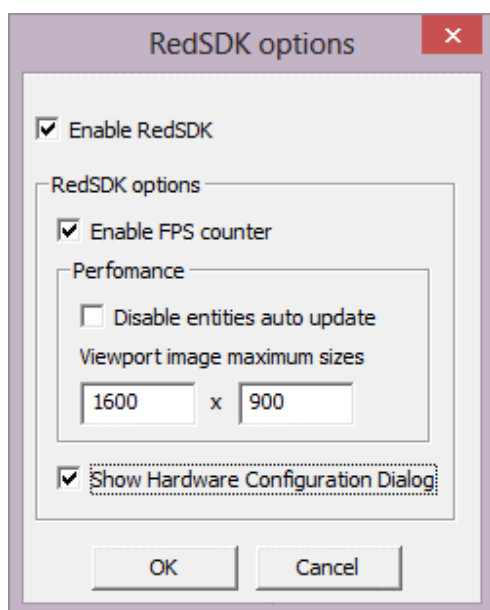




# COMEPLAN

Your CAD consultant  
Since 1986

Dit opent het RedSDK Opties dialoogvenster:



Activeer RedSDK (Enable RedSDK) - Dit selectievakje schakelt RedSDK aan of uit. Zodra u op OK klikt na het wijzigen van deze instelling. U zal DesignCAD moeten herstarten om RedSDK te starten of te stoppen.

Activeer FPS teller (Enable FPS Counter) - Met dit selectievakje worden de RedSDK prestatiegegevens in de rechterbovenhoek van elk zicht aan of uitgeschakeld. De meeste gebruikers zullen waarschijnlijk verkiezen om dit uit te laten.

Uitschakelen auto update van de eenheden (Disable entities auto update) - RedSDK werkt met geometrische voorstelling van entiteiten. Dit betekent dat, voordat het deze kan tekenen, DesignCAD ze moet vectoriseren, en deze procedure neemt tijd. Ook zijn er veel entiteiten wier weergave geometrie af hangt van de zoomfactor (bijvoorbeeld bochten en cirkels). Op deze manier moet DesignCAD deze entiteiten opnieuw vectoriseren telkens wanneer de zoomfactor wordt veranderd.

Als deze optie niet is aangevinkt gebeurt er-vectoriseren telkens wanneer men zoomt. Dit vertraagt de zoom opdrachten.

Als deze optie is ingeschakeld zal het zoomen sneller gebeuren (tenminste, dit zou moeten). Echter, op grote zoomfactors kunnen defecten optreden (bv. gesloten veelhoekige lijn in plaats van een cirkel). Maar in dit geval kunt u handmatig herstel gebruiken (CTRL + R of het View-> Regeneer commando) en deze gebreken zouden moeten verdwijnen.

Maximale maten afbeelding vakjes (Viewport image maximum sizes) - RedSDK geeft een aantal eenheden voor afbeeldingen (bv zicht Frames en Gradiënt arceer patronen). Nochtans, worden de beelden sterk afhankelijk van de zoom factor. Deze optie beperkt de maximum gegenereerde beeldformaten om overmatig geheugengebruik te voorkomen. Hoe kleiner de waarden hier hoe meer de maximale beeldgrootte is beperkt.

Toon Hardware configuratie Dialoog (Show Hardware Configuration Dialog) - Als deze optie is aangevinkt zal, telkens wanneer u DesignCAD in RedSDK modus opstart, U een waarschuwing krijgen wanneer uw grafische kaart niet wordt ondersteund, of wanneer u met een niet-ondersteunde driver werkt.



# COMEPLAN

Your CAD consultant  
Since 1986

DWG / DXF-versie update - DesignCAD 23 voegt ondersteuning toe voor AutoCAD 2013 en 2014 DWG en DXF-bestanden. AutoCAD 2013 is nu een optie in het File / Export / Setup functies voor het exporteren van DWG / DXF-bestanden.

Ook kunt u gebruik maken van Type 7 om te exporteren naar AutoCAD 2013 van BasicCAD met behulp DwgOut of DxfOut. (Type 7 = 2013, 6 = 2010, 5 = 2007 = 4 2004 = 3 2000 2 = R14, 1 = R13, R12 = 0). Exporteren naar AutoCAD 2013 is nu ook een optie voor Ole Automatisatie.

Gecentreerd muiswiel zoom - Als u nu Ctrl+muis-wiel gebruikt om te zoomen, verschuift de tekening gecentreerd op de cursor locatie waar u de zoom begon en vervolgens uitzoomt van de huidige cursorpositie, waardoor het makkelijker wordt om snel in te zoomen op een bepaalde plaats. In alle eerdere versies word met Ctrl+muis-wiel altijd ingezoomd uit de tekening midden.

## NIEUWE OPTIES

"Options / Options / View -> Use accelerated pixel format" = Gebruikt versneld pixelformaat - Dit is een ander experiment om meer uit de moderne grafische kaarten proberen te halen wanneer u geen RedSDK optie gebruikt. Resultaten zijn waarschijnlijk sterk variërend tussen de verschillende versies van Windows en de verschillende grafische kaarten - sommige kunnen verbeterde prestaties ervaren, anderen zien de prestaties negatief beïnvloedt of zonder waarneembare verandering. Probeer het, en als het niet helpt, zet deze optie weer uit.

"Options/Layer Options/Right-click ->Set Highlighted Text Color" = Opties / Laagopties / Klik met de rechtermuisknop -> Stel gemarkeerd tekst Kleur in - Hiermee kunt u de kleur van de tekst op gemarkeerde lagen in de lagenlijst veranderen. Merk op dat dit alleen de kleur van de gemarkeerde tekst in het dialoogvenster verandert - NIET de tekst kleuren van de tekening zelf.

## COMMADO Verbeteringen

"Solid Add, Solid Subtract, Solid Intersect, Solid Segregate, Solid Exclusive Or" = Solid toevoegen, Solid Aftrekken, Solid Intersectie, Solid Scheiden, Solid Exclusie of - Deze commando's hebben nu allemaal een optie om alleen op geselecteerde onderdelen te werken. Dit moet u helpen met die vervelende tekeningen die lijnen, bogen of solids die een zicht of een hoekpunt probeert te delen met Booleaanse functie. Voorselecteer deze dingen die je Booleans wil bewerken, voer de opdracht uit, controleer dan het "Geselecteerd alleen" vakje en klik op de objecten die u wilt wijzigen - niet-geselecteerde onderdelen zullen nu genegeerd worden en alleen de voorgeselecteerde items kunnen worden opgehaald voor het commando.

"Stretch" = Uittrekken - Sinds mensenheugenis (nou ja, in ieder geval 1995), besteed de Uittrekken opdracht geen aandacht aan de vraag of de optie "Meerdere-lagen Opmaak" ingeschakeld was of niet, maar in plaats daarvan altijd zou van invloed zijn op alle bewerkbare lagen. Nu beperkt het zichzelf tot de huidige laag als "Meerdere-lagen Opmaak" niet is ingeschakeld.

## FOUTREPARATIES: (Bug Fixes:)

**Open** - Lost een probleem op dat de gebruiker verhindert tekeningen te laden uit een veel oudere versie van DesignCAD dat ongeldige lijnstijl waarden bevat.

**Roteren** - Toen de Sleepmodus was ingeschakeld gebeurde roteren rond de Z-as in de verkeerde richting.

**Brede Lijnen** - Als een brede lijn twee of meer identieke toppen had, zou de lijn niet volledig weer gegeven worden op sommige zoom factoren.

**Brede Lijnen** - Wanneer u een brede lijn wilt sluiten, moet de gesloten hoek nu correct in verstek zijn als u verder inzoomt.



# COMEPLAN

Your CAD consultant  
Since 1986

**Veelhoek toevoegen** - Wanneer twee of meer keer na elkaar "Veelhoek Toevoegen" ("Polygon add") gebruikt werd kon DesignCAD af en toe crashen, afhankelijk van de volgorde waarin de poly 's werden toegevoegd.

**Weergave Raster** - Probleem opgelost waarbij verhinderd werd dat het beeldraster zichtbaar was in alle weergaven, als deze was ingesteld op XZ of ZY vlak.

**Sectie afsnijden, sectie Trim** - Verbeterde de nauwkeurigheid van de opdrachten sectie afsnijden en Sectie Trim, bij het snijden van bogen en cirkels.

**Bepaal Block** - Bij objecten die worden gebruikt om een blok te definiëren welke verborgen segmenten bevat, worden alle onderdelen zichtbaar in het nieuwe gedefinieerde blok. Verborgen segmenten blijven nu verborgen in het blok.

**Batch converteren** - Voorheen liet deze opdracht de gebruiker toe alleen een paar bestanden tegelijk toe te voegen aan de conversie lijst.

**LockX, LockY, LockZ** - Deze commando's, indien geactiveerd door de sneltoets of de commandoregel, wil soms blokkeren op een onverwachte locatie.

**Stretch** - De Uitrekken opdracht wil soms tekst die niet was opgenomen in de oorspronkelijke (Stretchzone) uitrekzone wel uitrekken.

**Afdrukken** - Bij afdrukken van een perspectief met extreme perspectiefforming (op zeer korte weergave afstand), nadien opslaan van de tekening zou deze tekening geometrie corrupt maken.

**Weld** - Bij het samensmelten van meerdere vlakken, die niet allen elkaar overlappen, om een enkele vorm te maken werd hierbij de resulterende vorm omgezet naar vectoren in plaats van vlakken.

**Solid Add, Solid Subtract** - Soms kunnen deze opdrachten het resultaat in onverwachte lagen plaatsen of de materialen veranderen naar aluminium.

**DWG / DXF Export** - Blokken wiens invoegpunten niet op Z = 0 liggen zijn niet te vertalen naar de juiste Z-waarde in de geëxporteerde tekening.

**DWG / DXF Export** - Als de tekening gerooteerd was vóór de uitvoer, dan werden sommige blokken niet uitgevoerd in de juiste richting.

**DWG / DXF Import** - Geïmporteerde lijndiktes waren soms niet in de juiste waarde.

**LagenOpties** - De Lagen filter instelling was niet correct bewaard en hersteld na "opslaan als standaard".

**Groepen en Solids** - Probleem opgelost bij het opslaan en opnieuw lezen van zeer hoge solid ids die ook in een groep voorkomen.

**Gebruiker Opmerkingen** - Soms merkt de gebruiker, in het tekening Info venster, dat opnieuw ingelezen werd met verwijderde gegevens toegevoegd.

**OLE-automatisering** - Solid Intersectie geeft geen entiteit id weer.

**Slice** - De Slice opdracht wil niet altijd werken met "onzuivere" solids. Bijvoorbeeld, als u twee 3D dozen bepaald, die gescheiden worden door een spleet daartussen, als één solid. Een poging om een snede te maken door deze dozen en door de spleet, zal geen effect hebben. Dit kunt u nu wel.



# COMEPLAN

Your CAD consultant  
Since 1986

## **BasicCAD:**

### **New Sys() functies:**

**Sys (171)** - Print Zwart-wit [0 = nee, 1 = ja]

**Sys (172)** - Print Beschaduwend [0 = nee, 1 = ja]

**Sys (490)** - Alleen-lezen - verwerft de index van een entiteit waarvan longid (64-bit id) werd geschreven naar Sys \$ (490)

**Sys (1143)** - Alleen-lezen - Laatst-gebruikte Solid ID

**Sys (1144)** - Alleen-lezen - Laagste ongebruikte Solid ID

**Sys (1173)** - Display CS [0 = nee, 1 = ja]

**Sys (1174)** - Automatisch verpakken Groep ID's en Solid-ID's bij Opslaan. [0 = nee, 1 = ja].  
Deze instelling blijft hangen tussen de sessies.

**BELANGRIJK nota:** Sys (1174), wanneer ingesteld op "1" is deze momenteel in strijd met sommige opslaan acties binnen BasicCAD. Wij stellen voorlopig voor, als uw macro gaat over een tekening opslaan, moet je de macro code Sys (1174) op nul instellen en gebruik dan de > PackGroupIDs en > PackSolidIDs opdrachten (indien gewenst) voor het opslaan van een bestand.

**Sys \$ (295)** - Alleen-lezen - Haalt het lange id (permanente 64-bit id gebruikt door OLE-automatisering) van een entiteit geselecteerd door het entiteit statement als een string.  
Een entiteit index kan veranderen als andere tekening entiteiten worden verwijderd zolang het onuitgegeven blijft (geen trimmen of herschikken van de punten) zijn 64-bit id moet constant blijven.  
Dit kunnen handig bewijzen zijn voor het bijhouden van een lange termijn spoor van entiteiten in de loop van vele teken sessies

**Sys \$ (240)** - Alleen-schrijven - Bewaart de tekenreeksrepresentatie van een 64-bit id entiteit hier, lees dan Sys (490) om een entiteit index te krijgen.  
Als het 64-bit ID niet wordt gevonden, Sys (490) wordt dan op nul gezet.

>**DwgOut** en >**DxfOut** - toegevoegd AutoCAD 2013 ondersteuning aan de <**Type** parameter.  
<**Type** [7 = 2013, 6 = 2010, 5 = 2007, 4 = 2004 3 = 2000, 2 = R14, 1 = R13, 0 = R12]

### **Nieuwe query / wijzigen Parameter:**

Alias ENT\_LONGID & H0x011B 'alleen-lezen tekenreeks die het lange id van de entiteit vertegenwoordigd geselecteerd door het entiteit statement.

### **Ole Automatisatie:**

De **PrintOption** klasse heeft nu het **Print wit/zwart** (PrintBlackAndWhite) eigenschap toegevoegd.

De **DcAcadVersions** teller heeft een nieuwe waarde **dcAcadVer2013** voor AutoCAD 2013 ondersteuning.

De **EntArrow** klasse heeft nieuwe eigenschappen voor **gebogen** en **tweehoofdig**

De **Trim** klasse voegt een nieuwe doorsnede **CrossSection(SelectedOnly, SliceType)** methode toe.

De **entiteit** klasse biedt nieuwe **GetHiddenPoint**, **SetHiddenPoint**, **GetHiddenPoints** en **SetHiddenPoints** methoden om punten te lokaliseren en/of te definiëren die het begin markeren van een verborgen segment. Deze werken gelijkaardig aan **GetPoint**, **GetPoints**, **SetPoint**, en **setpoints**, uitgezonderd dat ze gebruik maken van gehele getallen in plaats van drijvende komma waarden.

Tel 02 772 26 00      fax: 02 772 26 68  
Jacques Hotonstraat 47      B-1200 Brussel

BTW BE 0403 115 370  
www.comeplan.be